



รายงานประจำปี 2550

สำนักงานตรวจบัญชีสหกรณ์ที่ 2

Annual Report 2007





สำนักงานตรวจบัญชีสหกรณ์ที่ 2 เป็นหน่วยงานหนึ่งในสังกัดกรมตรวจบัญชีสหกรณ์ กระทรวงเกษตรและสหกรณ์ ดำเนินงานภายใต้แผนขจัดความยากจนและพัฒนาชนบท รับผิดชอบพื้นที่รวม 9 จังหวัด ได้แก่จังหวัดชลบุรี ระยอง จันทบุรี ตราด สระแก้ว ปราจีนบุรี นครนายก ฉะเชิงเทราสมุทรปราการ การปฏิบัติงานมุ่งเน้นการพัฒนาสถาบันเกษตรกรให้มีความมั่นคงอย่างยั่งยืน โดยใช้บัญชีเป็นเครื่องมือ รวมทั้งกระตุ้นให้ประชาชนในภาคเกษตรรู้จักการจดบันทึกบัญชีรายรับ-รายจ่ายประจำวันนำไปสู่การวางแผนใช้จ่ายที่จำเป็นสร้างความเข้มแข็งเศรษฐกิจจากหญ้าอย่างยั่งยืน

รายงานประจำปี 2550 ฉบับนี้ จัดทำขึ้นโดยรวมสาระสำคัญบทบาท ภารกิจ ผลการดำเนินงานที่สำคัญของสำนักงานตรวจบัญชีสหกรณ์ที่ 2 ในรอบปีงบประมาณ 2550 เพื่อประชาสัมพันธ์เผยแพร่การดำเนินงานให้แก่หน่วยงานที่เกี่ยวข้องและประชาชนทั่วไปได้รับทราบ

สำนักงานตรวจบัญชีสหกรณ์ที่ 2





## ส่วนที่ 1 ข้อมูลภาพรวมของหน่วยงาน

- วิสัยทัศน์ พันธกิจ เป้าประสงค์ 4
- ภารกิจ 5-6
- โครงสร้างการบริหาร 7
- อัตรากำลัง 8

## ส่วนที่ 2 ผลการดำเนินงาน

- ผลการดำเนินงานตามคำรับรองการปฏิบัติราชการ 10-13
- ผลการดำเนินงานที่สำคัญ ปีงบประมาณ 2550
  - ยุทธศาสตร์ที่ 1 15-16
  - ยุทธศาสตร์ที่ 2 17-20
  - ยุทธศาสตร์ที่ 3 21-24
  - ยุทธศาสตร์ที่ 4 25-26

## ส่วนที่ 3 ภาคผนวก

- เรื่องเล่าจากหนึ่งในครูบุญชี 28
- เรื่องเล่าจากเกษตรกรดีเด่นสาขาฟาร์ม 29



# ส่วนที่ 1

## ข้อมูลภาพรวมของหน่วยงาน



# วิสัยทัศน์



“ เป็นองค์กรที่พัฒนาระบบ  
การบริหารจัดการด้านการเงิน  
และการบัญชีของสหกรณ์และ  
กลุ่มเกษตรกร ให้โปร่งใส  
เข้มแข็ง และพึ่งพาตนเองได้ “

## พันธกิจ

- พัฒนาและวางระบบบัญชีให้เหมาะสมกับธุรกิจของสหกรณ์และกลุ่มเกษตรกร
- ให้คำปรึกษาแนะนำแก่สหกรณ์ กลุ่มเกษตรกร และวิสาหกิจชุมชนให้มีการบริหารจัดการด้านการเงินและการบัญชีที่ดี
- ตรวจสอบบัญชีสหกรณ์และกลุ่มเกษตรกร
- กำกับดูแลการสอบบัญชีสหกรณ์ โดยผู้สอบบัญชีภาคเอกชน
- พัฒนาเทคโนโลยีและเผยแพร่สารสนเทศทางการเงินของสหกรณ์และกลุ่มเกษตรกร
- เสริมสร้างความรู้ด้านการจัดทำบัญชีแก่เกษตรกร เยาวชน ประชาชนทั่วไป และกลุ่มเป้าหมายตามโครงการพระราชดำริ
- พัฒนาศักยภาพและขีดความสามารถด้านการบัญชีและการสอบบัญชีแก่ผู้ปฏิบัติงานสอบบัญชี ผู้ตรวจสอบกิจการและบุคคลที่เกี่ยวข้อง

## เป้าประสงค์

- สหกรณ์ กลุ่มเกษตรกร และวิสาหกิจชุมชน มีความเข้มแข็ง พึ่งพาตนเองได้และเป็นอิสระ
- เกษตรกร เยาวชน และประชาชนทั่วไปมีการพัฒนาศักยภาพทางบัญชี





- 1** งานพัฒนาคุณภาพงานสอบบัญชีสหกรณ์และกลุ่มเกษตรกร

กำกับ ดูแล คุณภาพงานสอบบัญชี (Cooperative Auditing Quality Control : CAQC ) สหกรณ์ และกลุ่มเกษตรกรให้เป็นไปตามกฎหมาย ระเบียบ และมาตรฐานการปฏิบัติงานสอบบัญชีของ กรมตรวจบัญชีสหกรณ์ที่กำหนดไว้ เพื่อให้การปฏิบัติงานสอบบัญชีเข้าสู่มาตรฐานการปฏิบัติงาน ทางวิชาชีพ รวมทั้งดำเนินการสอบทานรายงานการสอบบัญชี งบการเงิน และกระดาษทำการ ของผู้สอบบัญชีที่เป็นข้าราชการในสังกัด
- 2** งานพัฒนาเทคโนโลยีสารสนเทศ

สนับสนุนให้สหกรณ์ใช้ระบบเทคโนโลยีสารสนเทศด้านการเงินการบัญชี จัดตั้งโปรแกรมระบบ บัญชีที่พัฒนาโดยกรมตรวจบัญชีสหกรณ์ให้กับสหกรณ์ที่มีความพร้อม เป็นศูนย์ปฏิบัติการ IT Mobile Center บริการให้คำปรึกษาแนะนำการใช้งานและการแก้ไขปัญหาการใช้งานให้กับสหกรณ์
- 3** งานพัฒนาสถาบันเกษตรกร

เสริมสร้างความพร้อมให้กับสหกรณ์ โดยดำเนินการนิเทศ และจัดอบรม พัฒนาความรู้ด้านบริหาร จัดการทางการเงิน การบัญชี แก่คณะกรรมการและพนักงาน ของสหกรณ์จัดตั้งใหม่ที่ยังไม่ดำเนิน ธุรกิจภายใน 1 ปี นับแต่วันจดทะเบียน สหกรณ์ที่ดำเนินการขาดทุนต่อเนื่อง หรือ สหกรณ์ที่มี ปัญหาตรวจสอบบัญชีไม่ได้
- 4** งานพัฒนาศักยภาพบุคลากร

เป็นศูนย์ปฏิบัติการ IT Learning Center พัฒนาความรู้การใช้เทคโนโลยี ด้านระบบบัญชี คอมพิวเตอร์ ด้านสอบบัญชี ด้านระบบสารสนเทศสำนักงาน และระบบเครือข่ายสื่อสารข้อมูล ให้กับบุคลากรในสังกัด รวมทั้งพัฒนาความรู้ด้านการใช้โปรแกรมระบบคอมพิวเตอร์ที่พัฒนาโดย กรมตรวจบัญชีสหกรณ์ ให้กับบุคลากรของสหกรณ์



- 5 งานส่งเสริมให้สหกรณ์มีการบริหารจัดการที่โปร่งใส  
ดำเนินการโครงการ 3 ประสานเพื่อพัฒนาการสหกรณ์ (Win Win Relationship : WWR)  
บูรณาการสร้างความสัมพันธ์ความร่วมมือ การเรียนรู้ร่วมกันระหว่าง สหกรณ์ ผู้ตรวจสอบกิจการ  
และผู้สอบบัญชี รวมทั้งร่วมประชุมเดือนภัยพัฒนาธุรกิจของสหกรณ์(Warning System)
- 6 งานติดตามและประเมินผลการปฏิบัติงาน  
ติดตามการปฏิบัติงานของสำนักงานตรวจบัญชีสหกรณ์ในสังกัด ตามงบประมาณและคำรับรองการ  
ปฏิบัติราชการตามตัวชี้วัด รวมทั้งจัดทำแผนยุทธศาสตร์ร่วมกับส่วนราชการอื่น เพื่อประโยชน์ต่อ  
ออกการกำหนดแนวทางการพัฒนาที่เหมาะสม สอดรับกับการพัฒนาท้องถิ่น
- 7 งานโครงการ  
กำกับดูแล การปฏิบัติงานโครงการภายใต้การดำเนินงานของสำนักงานตรวจบัญชีสหกรณ์ในสังกัด  
ประกอบด้วย
  - โครงการเสริมสร้างภูมิปัญญาทางบัญชีแก่เกษตรกรไทย
  - โครงการคลินิกเกษตรเคลื่อนที่
  - โครงการศูนย์การพัฒนาอันเนื่องมาจากพระราชดำริ
  - โครงการส่งเสริมกิจกรรมสหกรณ์นักเรียนตามแผนพัฒนาเด็กและเยาวชนในถิ่นทุรกันดาร  
ตามแนวพระราชดำริสมเด็จพระเทพรัตนราชสุดาฯ สยามบรมราชกุมารี
  - โครงการส่งเสริมกิจกรรมกลุ่มอาชีพประชาชนในถิ่นทุรกันดาร
  - โครงการพัฒนาการทำบัญชีต่อเนื่องในกิจกรรมสหกรณ์โรงเรียน
  - โครงการพัฒนาการบัญชีวิสาหกิจชุมชน





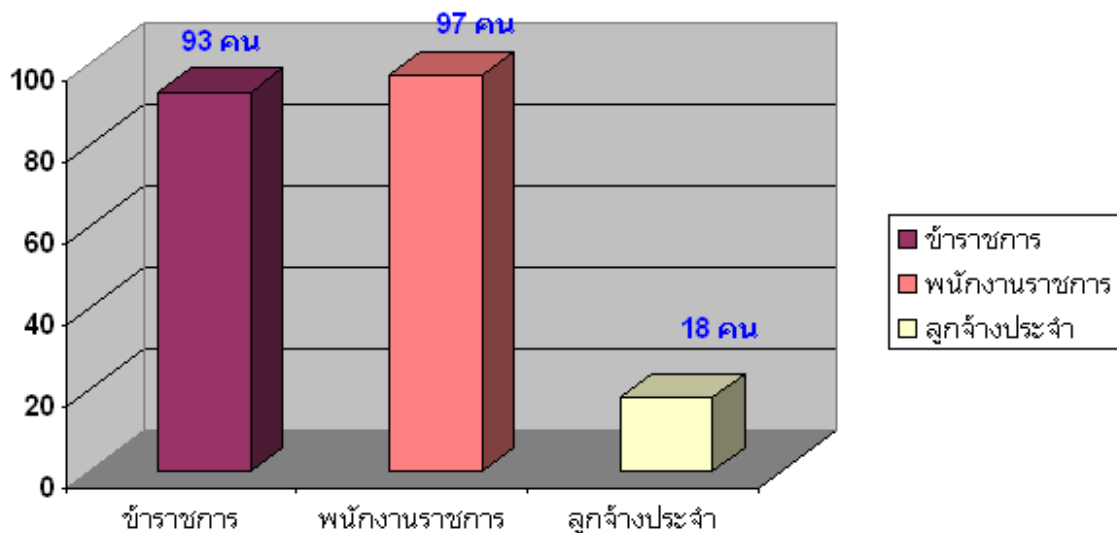
# โครงสร้างการบริหาร







ประเภท	หน่วยงาน		รวม
	สำนักงานตรวจบัญชีสหกรณ์ที่ 2	สำนักงานตรวจบัญชีสหกรณ์ ในสังกัด รวม 9 จังหวัด	
1. ข้าราชการ	14	79	93
2. พนักงานราชการ	6	91	97
3. ลูกจ้างประจำ	3	15	18
รวม	23	185	208



## ส่วนที่ 2



# ผลการดำเนินงาน



## ผลการดำเนินงานตามคำรับรองการปฏิบัติราชการ

มติ/ตัวชี้วัดผล การปฏิบัติราชการ	หน่วยวัด	ผลการดำเนินงาน	
		ผลงาน	คะแนน ที่ได้
มติที่ 1 มิติด้านประสิทธิผลตามแผนปฏิบัติราชการ (น้ำหนัก : ร้อยละ 20)			
<b>ตัวชี้วัดที่ 1</b> จำนวนเกษตรกรมีขีดความสามารถในการจัดทำบัญชีรับ-จ่ายใน ครัวเรือน	คน	443,652	5
<b>ตัวชี้วัดที่ 2</b> ร้อยละของสหกรณ์และกลุ่มเกษตรกรที่มีความพร้อมได้รับการ ตรวจสอบและแสดงความเห็นต่องบการเงินภายใน 50 วัน	ร้อยละ	98.50	5
<b>ตัวชี้วัดที่ 3</b> ร้อยละของสหกรณ์และกลุ่มเกษตรกรที่ได้รับการตรวจสอบ	ร้อยละ	4.80	1.8
<b>ตัวชี้วัดที่ 4</b> ร้อยละของสหกรณ์และกลุ่มเกษตรกรมีระบบการควบคุมภายในที่ดี	ร้อยละ	36.53	1
<b>ตัวชี้วัดที่ 5</b> ร้อยละของสหกรณ์ภาคเกษตร/ร้านค้า/บริการ/เครดิตยูเนียน ตาม เป้าหมายที่ใช้บริการโปรแกรมระบบบัญชีคอมพิวเตอร์ที่พัฒนาโดย กรมตรวจบัญชีสหกรณ์	ร้อยละ	39.05	4.81
<b>ตัวชี้วัดที่ 6</b> ร้อยละของสหกรณ์และกลุ่มเกษตรกรที่ผู้สอบบัญชีจัดทำแผนปฏิบัติ งานสอบบัญชี (Action Plan)	ร้อยละ	99.77	5



มติ/ตัวชี้วัดผล การปฏิบัติราชการ	หน่วยวัด	ผลการดำเนินงาน	
		ผลงาน	คะแนน ที่ได้
<b>มติที่ 1</b> มิติด้านประสิทธิผลตามบทบาท อำนาจหน้าที่สำนักงานตรวจบัญชีสหกรณ์ที่ 2 (น้ำหนัก : ร้อยละ 30)			
<b>ตัวชี้วัดที่ 7</b> ร้อยละของสหกรณ์และกลุ่มเกษตรกรที่ได้รับการตรวจสอบบัญชี ได้รับรายงานการสอบบัญชีและรายงานภาวะเศรษฐกิจทางการเงิน	ร้อยละ	99.49	5
<b>ตัวชี้วัดที่ 8</b> จำนวนสหกรณ์และกลุ่มเกษตรกรได้รับการนิเทศและฝึกอบรมด้าน บริหารจัดการทางการเงินการบัญชี	สก.	45.00	5
<b>มติที่ 2</b> มิติด้านคุณภาพการให้บริการ (น้ำหนักร้อยละ 15)			
<b>ตัวชี้วัดที่ 9</b> จำนวนเว็บไซต์/ตู้รับฟังข้อคิดเห็นที่ให้สาธารณชนมีส่วนร่วมในการ เสนอแนะเกี่ยวกับการปฏิบัติงานของข้าราชการ เพื่อนำข้อคิดเห็น ของประชาชนไปกำหนดแนวทางหรือแผนบริหารงาน	แห่ง	2.00	5
<b>ตัวชี้วัดที่ 10</b> ร้อยละของระดับความพึงพอใจของผู้รับบริการ - งานสอบบัญชีสหกรณ์ - งานพัฒนาสหกรณ์ให้เข้มแข็งตามโครงการ WWR - งานบริการโปรแกรมระบบบัญชีคอมพิวเตอร์	ร้อยละ	89.91	5
<b>ตัวชี้วัดที่ 11</b> ร้อยละของสหกรณ์ตามเป้าหมายได้รับการติดตั้งโปรแกรมระบบ บัญชี	ร้อยละ	91.06	5
<b>ตัวชี้วัดที่ 12</b> จำนวนสหกรณ์และกลุ่มเกษตรกรที่ได้รับการประเมินคุณภาพ งานสอบบัญชีตาม CAQC 50	สก.	57.00	5

มิติ/ตัวชี้วัดผล การปฏิบัติราชการ	หน่วยวัด	ผลการดำเนินงาน	
		ผลงาน	คะแนน ที่ได้
<b>มิติที่ 3 มิติด้านประสิทธิภาพของการปฏิบัติราชการ (น้ำหนักร้อยละ 10)</b>			
<b>ตัวชี้วัดที่ 13</b> ร้อยละของสหกรณ์ที่เข้าร่วมโครงการ WWR ได้รับการเตือนภัย	ร้อยละ	100.00	5
<b>ตัวชี้วัดที่ 14</b> ร้อยละของชั้นงานที่ผู้สอบบัญชีปฏิบัติงานผ่านเกณฑ์การประเมิน คุณภาพ CAQC 50	ร้อยละ	98.25	5
<b>ตัวชี้วัดที่ 15</b> ร้อยละของผู้สอบบัญชีที่ผ่านการอบรมสามารถใช้โปรแกรม ACL ใน การช่วยตรวจสอบบัญชีได้	ร้อยละ	100.00	5
<b>ตัวชี้วัดที่ 16</b> ร้อยละของสหกรณ์ที่ติดตั้งโปรแกรมระบบบัญชีและดำเนินงานเป็น ปัจจุบันได้ รับการตรวจสอบด้วยโปรแกรม ACL	ร้อยละ	96.88	5
<b>ตัวชี้วัดที่ 17</b> ร้อยละของจำนวนสหกรณ์และกลุ่มเกษตรกรที่ผู้สอบบัญชีสามารถ บันทึกข้อมูลปริมาณธุรกิจและงบการเงินแล้วเสร็จภายใน 3 วัน	ร้อยละ	99.87	4.987
<b>ตัวชี้วัดที่ 18</b> ระดับความสำเร็จร้อยละเฉลี่ยถ่วงน้ำหนักของอัตราการเบิกจ่ายเงิน งบประมาณรายจ่ายลงทุน	ระดับ	100.00	5
<b>ตัวชี้วัดที่ 19</b> ระดับความสำเร็จของการดำเนินการตามมาตรการประหยัด พลังงาน			
- ไฟฟ้า	ระดับ	-1.91	5
- น้ำมัน	ระดับ	-21.02	5



มติ/ตัวชี้วัดผล การปฏิบัติราชการ	หน่วยวัด	ผลการดำเนินงาน	
		ผลงาน	คะแนน ที่ได้
มติที่ 4 มติด้านการพัฒนาองค์กร (น้ำหนักร้อยละ 25)			
<b>ตัวชี้วัดที่ 20</b> ร้อยละของข้าราชการ/พนักงานราชการและลูกจ้างที่ได้รับการพัฒนาความรู้ ความสามารถในการปฏิบัติงาน	ร้อยละ	89.71	5
<b>ตัวชี้วัดที่ 21</b> ระดับความสำเร็จของการถ่ายทอดตัวชี้วัดและเป้าหมายของระดับองค์กรแก่ข้าราชการ	ระดับ	5.00	5
<b>ตัวชี้วัดที่ 22</b> ร้อยละของข้าราชการ/พนักงานราชการและลูกจ้างที่ได้รับความรู้ความเข้าใจเกี่ยวกับการดำเนินการพัฒนาคุณภาพการบริหารจัดการภาครัฐของกรมตรวจบัญชีสหกรณ์	ร้อยละ	94.12	4.824





## ผลการดำเนินงานที่สำคัญ ปีงบประมาณ 2550

ผลการดำเนินงานที่สำคัญของสำนักงานตรวจบัญชีสหกรณ์ที่ 2 ภายใต้แผนยุทธศาสตร์ของ  
หน่วยงาน แยกได้เป็น 4 ยุทธศาสตร์ ดังนี้

1. พัฒนาประสิทธิภาพการตรวจสอบบัญชีสหกรณ์และกลุ่มเกษตรกร
2. พัฒนาระบบการบริหารจัดการของชุมชนและสถาบันเกษตรกร
3. เสริมสร้างความเข้มแข็งแก่เกษตรกร
4. เพิ่มประสิทธิภาพด้านเทคโนโลยีสารสนเทศและบริหารจัดการ





## ยุทธศาสตร์ที่ 1 : พัฒนาประสิทธิภาพการตรวจสอบ บัญชีสหกรณ์และกลุ่มเกษตรกร

ดำเนินการพัฒนาคุณภาพงานตรวจสอบบัญชี และพัฒนางานสอบบัญชี

### 1.1. พัฒนาคุณภาพงานตรวจสอบบัญชี



ดำเนินการควบคุมคุณภาพงานสอบบัญชี (Cooperative Auditing Quality Control : CAQC) ทั้งในระดับสำนักงานตรวจบัญชีสหกรณ์ และ ในแต่ละงานสอบบัญชี เพื่อให้ผู้ปฏิบัติงานด้านสอบบัญชี ได้ปฏิบัติงานตามมาตรฐานทางวิชาชีพ และตามมาตรฐานการสอบบัญชีที่รับรองทั่วไป ตลอดจนตามระเบียบนายทะเบียนสหกรณ์ว่าด้วยจรรยาบรรณของผู้สอบบัญชีสหกรณ์ พ.ศ.2542

ปีงบประมาณ 2550 มีผู้สอบบัญชีที่เป็นข้าราชการสำนักงานตรวจบัญชีสหกรณ์ในพื้นที่ ได้ปฏิบัติงานผ่านเกณฑ์มาตรฐานประเมินคุณภาพงานสอบบัญชี(CAQC50) จำนวน 56 ชำนาญ คัดเป็นร้อยละ 98.25 ของเป้าหมายสหกรณ์ที่ได้รับ การประเมินคุณภาพ (เป้าหมาย 57 สหกรณ์) โดยใช้เวลาดำเนินการตรวจสอบบัญชีโดยเฉลี่ย 8 วัน นับจากวันที่ผู้สอบบัญชีได้รับงบการเงินที่สหกรณ์และกลุ่มเกษตรกรจัดส่งให้ผู้สอบบัญชี (เป้าหมายกำหนดไว้ 50 วัน)





## 1.2. พัฒนางานสอบบัญชี

ดำเนินการปรับระบบบริหารงานตรวจสอบบัญชี จำแนกสหกรณ์และกลุ่มเกษตรกรที่อยู่ในความรับผิดชอบเพื่อการกำกับดูแล เป็น 3 กลุ่ม คือ (1)กลุ่มสร้างความยั่งยืน (2)กลุ่มต้องฟื้นฟู (3)กลุ่มต้องเลิก และกำหนดขั้นตอนการปฏิบัติงานกระบวนการสอบบัญชีโดยคำนึงถึงความพร้อมรับการตรวจสอบบัญชีของสหกรณ์และกลุ่มเกษตรกรเป็นหลัก สหกรณ์และกลุ่มเกษตรกรที่มีความพร้อมจะได้รับการสอบบัญชีและแสดงความเห็นต่องบการเงินภายใน 50 วัน นับตั้งแต่วันสิ้นปีทางบัญชี



ปีงบประมาณ 2550 มีสหกรณ์และกลุ่มเกษตรกรตามทะเบียนในพื้นที่รวม 9 จังหวัด (ชลบุรี ระยอง จันทบุรี ตราด สระแก้ว ปราจีนบุรี นครนายก ฉะเชิงเทรา และสมุทรปราการ) จำนวน 1,132 แห่ง เป็นสหกรณ์และกลุ่มเกษตรกรไม่ต้องตรวจสอบบัญชี จำนวน 246 แห่ง ในจำนวนที่ต้องได้รับการตรวจสอบบัญชี 886 แห่ง มีความพร้อมและจัดส่งงบการเงินให้ตรวจสอบ จำนวน 779 แห่ง ได้รับการตรวจสอบบัญชี ภายใน 50 วัน จำนวน 773 แห่ง คิดเป็นร้อยละ 99.22 ของจำนวนสหกรณ์และกลุ่มเกษตรกรที่มีความพร้อมทั้งสิ้น





## ยุทธศาสตร์ที่ 2 :

### พัฒนาระบบการบริหารจัดการของชุมชนและสถาบันเกษตรกร

ดำเนินการพัฒนาศักยภาพด้านบริหารจัดการทางการเงินแก่บุคลากรของสหกรณ์และกลุ่มเกษตรกร รวมทั้งการพัฒนาความรู้ด้านบริหารจัดการทางการเงินการบัญชีแก่วิสาหกิจชุมชน

#### 2.1 โครงการพัฒนาสถาบันเกษตรกร

นิเทศและฝึกอบรมให้ความรู้แก่คณะกรรมการและเจ้าหน้าที่ของสหกรณ์ ด้านการเงินการบัญชี และการนำข้อมูลต่างๆ มาใช้วิเคราะห์เพื่อการบริหารจัดการ ซึ่งเป็นการส่งเสริมให้สหกรณ์และกลุ่มเกษตรกรมีการบริหารจัดการที่ดีและมีความเข้มแข็ง



ปีงบประมาณ 2550 ดำเนินการจัดอบรมจำนวน 3 โครงการ คือ

- โครงการเตรียมความพร้อมสหกรณ์ตั้งใหม่  
เป็นการให้ความรู้การบริหารจัดการธุรกิจแก่สหกรณ์ที่ตั้งใหม่ จำนวน 11 แห่ง
- โครงการเสริมสร้างองค์ความรู้เชิงบริหารธุรกิจ  
เป็นการให้ความรู้การบริหารจัดการด้านการเงินการบัญชี และการพัฒนาธุรกิจ ให้กับสหกรณ์ที่ดำเนินการขาดทุนต่อเนื่อง ติดต่อกัน 3 – 5 ปี จำนวน 9 แห่ง เพื่อสร้างความเข้มแข็งให้กับสหกรณ์
- โครงการณรงค์การจัดทำบัญชีสหกรณ์  
เป็นการให้ความรู้แก่สหกรณ์ที่มีปัญหาตรวจสอบบัญชีไม่ได้ จำนวน 25 แห่ง โดยการเน้นให้ความรู้ได้ตระหนักถึงความสำคัญและประโยชน์ของการจัดทำบัญชีและงบการเงิน การใช้ข้อมูลบริหารธุรกิจ



## 2.2 โครงการพัฒนาวิสาหกิจชุมชน

ให้บริการด้านวางรูปแบบบัญชี สอนแนะนำการจัดทำบัญชีและงบการเงิน แก่เจ้าหน้าที่ของวิสาหกิจชุมชน เป็นการเพิ่มศักยภาพการบริหารจัดการของ ชุมชนในการสร้างรายได้และก่อให้เกิดการพึ่งพาตนเอง



ปีงบประมาณ 2550



สำนักงานตรวจบัญชีสหกรณ์ในสังกัดได้ดำเนินการ วางรูปแบบบัญชีและสอนแนะนำการจัดทำบัญชีให้กับ เจ้าหน้าที่ของวิสาหกิจชุมชนกลุ่มเป้าหมาย จำนวน 18 แห่ง ผลการดำเนินงานมีวิสาหกิจชุมชน

- \* จัดทำบัญชีได้ 12 แห่ง คิดเป็นร้อยละ 66.67
- \* ทำงบการเงินได้ 3 แห่ง คิดเป็นร้อยละ 16.67
- \* นำข้อมูลทางบัญชีไปใช้ในการบริหารได้ 10 แห่ง คิดเป็นร้อยละ 55.56



## 2.3 โครงการส่งเสริมการใช้เทคโนโลยีการบัญชีสหกรณ์



จัดตั้งหน่วยบริการ IT เคลื่อนที่ (IT Mobile) ให้บริการโปรแกรมระบบบัญชีที่พัฒนาโดยกรมตรวจบัญชีสหกรณ์ แก่สหกรณ์ที่มีความพร้อมและมีความประสงค์ขอใช้โปรแกรม

โปรแกรมระบบบัญชีที่กรมตรวจบัญชีสหกรณ์ได้พัฒนาและนำมาเผยแพร่ให้สหกรณ์ใช้งาน ประกอบด้วย

- โปรแกรมระบบบัญชีสหกรณ์ออมทรัพย์
- โปรแกรมระบบสมาชิกและหุ้นและระบบเงินให้กู้
- โปรแกรมระบบสินค้า
- โปรแกรมระบบบัญชีแยกประเภท



ปีงบประมาณ 2550 มีสหกรณ์ขอรับการติดตั้งโปรแกรมระบบบัญชีที่พัฒนาโดยกรมตรวจบัญชีสหกรณ์ จำนวน 112 แห่ง สหกรณ์ที่ได้รับการติดตั้งโปรแกรมไปแล้วนั้นรวมทั้งในปีก่อน สามารถใช้โปรแกรมบันทึกรายการประจำวันเป็นปัจจุบันแล้ว จำนวน 210 สหกรณ์ แยกเป็น

- สหกรณ์ที่เป็นผู้สอบบัญชีภาคเอกชน จำนวน 18 สหกรณ์
- และสหกรณ์ที่เป็นผู้สอบบัญชีภาครัฐ จำนวน 192 แห่ง

ซึ่งได้รับการสอบบัญชีด้วยโปรแกรมคอมพิวเตอร์ จำนวน 186 แห่ง ส่งผลให้สหกรณ์ได้รับการตรวจสอบบัญชีตามมาตรฐานได้อย่างรวดเร็วขึ้น สามารถประชุมใหญ่จัดสรรเงินปันผล เงินเฉลี่ยคืนแก่สมาชิกได้อย่างรวดเร็วเช่นกัน

## 2.4 พัฒนาศักยภาพสหกรณ์

ดำเนินการจัดทำโครงการ 3 ประสาน เพื่อพัฒนาสหกรณ์ (WWR : Win Win Relationship ) สร้างความสัมพันธ์ 3 ประสาน สู่ความยั่งยืน เป็นการทำงานบูรณาการความร่วมมือสามฝ่าย ได้แก่ สหกรณ์ ผู้สอบบัญชี และผู้ตรวจสอบกิจการ คิดร่วมกัน วางแผนร่วมกัน เรียนรู้ร่วมกัน ภายใต้ระบบ การเตือนภัยเพื่อเฝ้าระวัง ให้สหกรณ์มีการบริหารจัดการที่โปร่งใส



ปี 2550 สหกรณ์เข้าร่วมโครงการ จำนวน 18 แห่ง สำนักงานตรวจบัญชีสหกรณ์ที่ 2 ได้จัดอบรมให้ความรู้กับด้านตรวจสอบ แก่ผู้ตรวจสอบกิจการของสหกรณ์เป้าหมาย จัดกิจกรรมสัมพันธ์ 3 ประสาน แลกเปลี่ยนความคิดเห็นร่วมกันในการพัฒนาสหกรณ์ ระหว่าง คณะกรรมการสหกรณ์ ผู้ตรวจสอบกิจการ ผู้สอบบัญชีสหกรณ์ และได้มีการนำไปศึกษาดูงานสหกรณ์ต้นแบบ เพื่อให้หน้าความรู้และแนวคิด ความสำเร็จมาปรับใช้ อีกทั้งได้มีการจัดให้มีการประชุมเตือนภัยราย ไตรมาส (Warning System) เพื่อพัฒนาธุรกิจของสหกรณ์ โดยผู้สอบ บัญชีเข้าร่วมประชุมกับคณะกรรมการและผู้ตรวจสอบกิจการของสหกรณ์ เป็นรายไตรมาส





### ยุทธศาสตร์ที่ 3 : เสริมสร้างความเข้มแข็งแก่เกษตรกร

มุ่งเน้นการสร้างความเข้มแข็งให้เศรษฐกิจรากแก้วเพื่อให้เกษตรกรไทยหลุดพ้นจากความยากจน  
ชุมชน สถาบันเกษตรกรสามารถขยายตัวอย่างยั่งยืนและมีคุณภาพ ตามนโยบายของรัฐบาล

#### บัญชีกับเศรษฐกิจพอเพียง



#### ในชีวิตประจำวัน



#### ในการประกอบอาชีพ



เกษตรกรมีอนาคตสดใส เพราะใส่ใจทำบัญชี



การดำเนินงานตามแผนยุทธศาสตร์เสริมสร้างความเข้มแข็งแก่เกษตรกร เป็นการกำกับดูแล และสนับสนุนการดำเนินงานตามโครงการต่าง ๆ ของสำนักงานตรวจบัญชีสหกรณ์ในพื้นที่ เพื่อพัฒนาศักยภาพเกษตรกรในระดับชุมชนและครัวเรือนให้มีความรู้ด้านบัญชีครัวเรือนและบัญชีกลุ่มต้นอาชีพ

## 1. โครงการเสริมสร้างภูมิปัญญาทางบัญชีแก่เกษตรกร

ดำเนินการสอนแนะให้เกษตรกรมีความรู้และเข้าใจการทำบัญชีรับ-จ่ายในครัวเรือน และคิดกำไร-ขาดทุนจากการประกอบอาชีพ ปฏิบัติงานได้ จำนวน 43,931 คน สูงกว่าเป้าหมายที่กำหนดไว้ ร้อยละ 3.02 (เป้าหมาย 42,640 คน) ในจำนวนนี้สามารถฝึกอบรมและปฏิบัติได้ จำนวน 22,110 คน หรือร้อยละ 51.85 ของเป้าหมายทั้งสิ้น ได้มีการติดตามการทำบัญชีของเกษตรกร จำนวน 15,236 คน สามารถทำบัญชีรับ - จ่ายได้จำนวน 11,624 คน



## 2. โครงการพัฒนาอาสาสมัครเกษตรกรด้านบัญชี

สร้างเครือข่ายการปฏิบัติงานเป็นตัวแทนระดับพื้นที่ประจำตำบล หมู่บ้าน โดยการเปิดโอกาสให้ประชาชนได้เข้ามามีส่วนร่วมเป็นอาสาสมัครในการถ่ายทอดความรู้ด้านบัญชีครัวเรือนแก่เกษตรกร



### 3. โครงการทำบัญชีมีพอใช้ให้พอดู

จากแนวพระราชดำรัสของ“ในหลวง” เรื่องการบัญชี ซึ่งพระองค์ทรงชี้ให้เห็นการรู้จักจัด  
บันทึกรายการใช้จ่ายในชีวิตประจำวัน.....และนำข้อมูลจากการจัดบันทึคนั้น มาเป็นเครื่องมือคอยกำกับการใช้  
จ่ายให้อยู่ภายในเงินเดือน หรือ รายได้ของตนที่ได้รับ ก็จะทำให้ผู้นั้น "พอมี.....พอกิน.....พอใช้" เพื่อ  
บูรณาการสานต่อแนวพระราชดำรัสดังกล่าว ...สู่ประชาชนชาวไทยทุกคน ให้รู้จักการทำบัญชี จึงเป็นที่มา  
ของโครงการ “ ทำบัญชี มีพอใช้ ให้พอดู” โดยชาวไทยทุกคนสามารถเข้าร่วมโครงการได้



### 3. คลินิกเกษตรเคลื่อนที่

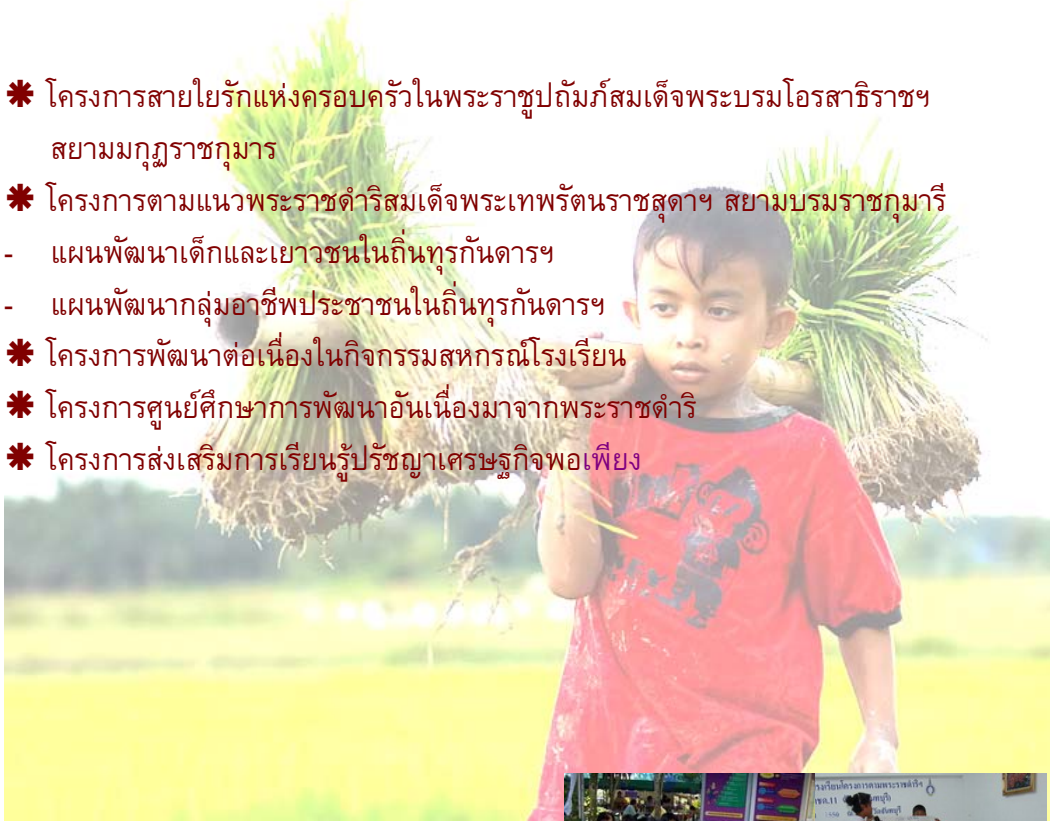
บูรณาการงานโครงการคลินิกเกษตรเคลื่อนที่  
ถวายสมเด็จพระบรมโอรสาธิราชฯสยามมกุฎราชกุมาร  
ร่วมกับหน่วยงานกระทรวงเกษตรและสหกรณ์ บริการ  
ให้การเรียนรู้เคลื่อนที่(Mobile Learning) ให้คำปรึกษา  
แนะนำแก่เกษตรกรและประชาชนทั่วไปที่มีปัญหาด้าน  
บัญชี





4. ให้ความรู้ด้านการบัญชีแก่เด็ก เยาวชน กลุ่มอาชีพต่าง ๆ  
และเกษตรกรตามโครงการพระราชดำริ

- \* โครงการสายใยรักแห่งครอบครัวในพระราชูปถัมภ์สมเด็จพระบรมโอรสาธิราชฯ สยามมกุฎราชกุมาร
- \* โครงการตามแนวพระราชดำริสมเด็จพระเทพรัตนราชสุดาฯ สยามบรมราชกุมารี
  - แผนพัฒนาเด็กและเยาวชนในถิ่นทุรกันดารฯ
  - แผนพัฒนากลุ่มอาชีพประชาชนในถิ่นทุรกันดารฯ
- \* โครงการพัฒนาต่อเนื่องในกิจกรรมสหกรณ์โรงเรียน
- \* โครงการศูนย์ศึกษาการพัฒนาอันเนื่องมาจากพระราชดำริ
- \* โครงการส่งเสริมการเรียนรู้ปรัชญาเศรษฐกิจพอเพียง





## ยุทธศาสตร์ที่ 4 :

เพิ่มประสิทธิภาพด้านเทคโนโลยีสารสนเทศและบริหารจัดการ

### 4.1 ระบบสารสนเทศสำนักงาน และระบบเครือข่ายสื่อสารข้อมูล



นำระบบ Internet มาช่วยเพิ่มประสิทธิภาพในการบริหารจัดการ ลดความซ้ำซ้อนและขั้นตอนในการปฏิบัติงาน ได้แก่ ระบบสารสนเทศงานสอบบัญชีสหกรณ์และกลุ่มเกษตรกร ระบบสารสนเทศสำนักงาน ระบบสารสนเทศบุคลากร ระบบวันทำการ ระบบบริหารจัดการสินทรัพย์

### 4.2. พัฒนาศักยภาพบุคลากรด้านเทคโนโลยีสารสนเทศ

จัดตั้งศูนย์ปฏิบัติการคอมพิวเตอร์ (IT Learning center) เพื่อเป็นสถานับการเรียนรู้ สำหรับสร้างบุคลากรให้เป็นกลไกในการขับเคลื่อนการใช้เทคโนโลยีสารสนเทศสู่ภาคปฏิบัติอย่างเป็นระบบ



กิจกรรมที่สำคัญ  
ปี 2550



1. จัดอบรมพัฒนาทักษะการใช้โปรแกรมระบบบัญชีที่พัฒนาโดยกรมตรวจบัญชีสหกรณ์ ให้กับบุคลากรของสหกรณ์ เพื่อให้มีความรู้ขั้นตอนการทำงาน การนำข้อมูลทางบัญชีไปใช้ในการบริหารจัดการ และจัดอบรมให้กับบุคลากรในสังกัดผู้ทำหน้าที่ปฏิบัติงานด้าน IT (IT Provider) ให้มีความสามารถพร้อมรับการให้บริการในการให้คำปรึกษาแนะนำและแก้ไขปัญหาเบื้องต้นให้กับสหกรณ์ได้อย่างมีประสิทธิภาพ



2. จัดอบรมพัฒนาสมรรถนะด้านงานสอบบัญชี ให้กับบุคลากรในสังกัดผู้ทำหน้าที่ปฏิบัติงานด้านสอบบัญชี ให้มีความรู้การใช้เทคนิคคอมพิวเตอร์ช่วยในการตรวจสอบบัญชี โดยใช้โปรแกรมสำเร็จรูป ACL : Audit Command Language เพื่อรองรับกับการส่งเสริมให้สหกรณ์ใช้โปรแกรมระบบบัญชีคอมพิวเตอร์



# ส่วนที่ 3

## ภาคผนวก

## เรื่องเล่าจากหนึ่งในกรณีศึกษาของสำนักงานตรวจบัญชีสหกรณ์ที่ 2



### ปราชญ์บัญชีบ้านนาอีสาน

อำเภอสนามชัยเขต จังหวัดฉะเชิงเทรา

นายเลี่ยม บุตรจันทา อาสาสมัครเกษตรด้านบัญชี

“ การทำบัญชี คือ การได้มีกระจกเงาสะท้อนนิสัย  
การใช้จ่ายของตนเองซึ่งสอดคล้องกับแนวปรัชญาเศรษฐกิจ  
พอเพียงที่สอนให้รู้จักพึ่งตนเอง ”

### คิดอยากให้ชาวบ้านทำบัญชี



ถ้าบอกว่าทำบัญชีแล้วดีแบบนั้น ดีแบบนี้ ชาวบ้านคงไม่  
ทำบัญชี จะจดไปทำไม....จดแล้วได้อะไร ต้องคิดหา  
เครื่องมือมาช่วย เครื่องมือของพ่อเลี่ยมในการดึงคนมา  
ให้เห็นความสำคัญของการทำบัญชี คือ การชักชวนคน  
ในชุมชนหันมาสนใจการออมเงิน ด้วยการจัดตั้งกลุ่ม  
สัจจะออมทรัพย์ เมื่อการออมเกิดขึ้น การรวมตัวเป็น  
กลุ่มก็เกิดขึ้นด้วย ต่อจากนั้นจึงค่อย ๆ สอดแทรกการทำ  
บัญชีลงไปในชีวิตชาวบ้าน ให้ชาวบ้านได้รู้จักตนเอง  
จากข้อมูลตัวเลขใช้จ่ายและคิดด้วยตนเองว่าสิ่งใดจะ....  
ลด..ละ..เลิกได้

**บัญชีจะบ่งบอกว่าอะไรคือปัญหา** ปัญหาคือใช้จ่ายในสิ่งที่ไม่จำเป็น บัญชีจะเป็นตัวกำกับข้อมูล  
สามารถนำข้อมูลมาวิเคราะห์เป็นตัวชี้ให้เห็นปัญหา บัญชีเป็นภูมิคุ้มกัน ใครทำได้ต่อเนื่องเป็นภูมิคุ้มกันที่  
ดีที่สุด ถ้าไม่ทำไม่รู้ปัญหา กินเหล้า สูบบุหรี่ ตัวเลขจะบ่งบอก ทำให้เราคิดว่าทำไมพุ่มเพุยกับสิ่งเหล่านี้  
เลิกได้ไหม ใครทำบัญชีได้ชีวิตก็จะดี บัญชีจะบอกสิ่งสำคัญคือตัวที่เป็นปัญหา ว่าเราควรทำอะไร ไม่  
ควรทำอะไร



## เรื่องเล่าจากเกษตรกรดีเด่นสาขาบัญชีฟาร์ม

### ของสำนักงานตรวจบัญชีสหกรณ์ที่ 2



#### เกษตรกรดีเด่นสาขาบัญชีฟาร์ม

ระดับจังหวัดนครนายก

ระดับภาคสำนักงานตรวจบัญชีสหกรณ์ที่ 2

นายชูรุต อามัด

“ การสอนบัญชี ไม่ต้องลงทุน เป็นการทำงานเพื่อส่วนรวม การจัดทำบัญชีทำให้เราตื่นตัวและค้นคว้าทางด้านอาชีพและการวางแผนภายในครอบครัว และใช้ชีวิตแบบพอเพียง พอประมาณ รู้จักการประหยัด”

#### เริ่มจัดทำบัญชีตั้งแต่ปี 2546

เมื่อก่อนไม่รู้กำไรขาดทุน....มีแต่หนี้สิน หลังจากทำบัญชี ทำให้รู้ตัวตนที่แท้จริงของเรา อยากให้พี่น้องร่วมชาติมีความสุขเหมือนอย่างเรา สอนบัญชีให้แก่เกษตรกร นักเรียนและประชาชน ทุกครั้งที่มีโอกาส ปลูกฝังเด็กและเยาวชนให้ทำบัญชี



#### ประโยชน์จากการจัดทำบัญชี

การจัดทำบัญชีทำให้รู้ที่มาที่ไปของรายการรับจ่ายที่ผ่านมา ถ้าไม่ได้จดบันทึกนานไปก็จะลืม เหมือนกับเราเป็นคนความจำเสื่อม แต่ถ้าเราจดบันทึกบัญชีก็จะสามารถทบทวนรายการต่าง ๆ ที่เกิดขึ้นในอดีตสามารถกำหนดทิศทางการใช้ชีวิตและการประกอบอาชีพในอนาคต

การทำบัญชีทำให้เรารู้สถานภาพของครอบครัวในปัจจุบันได้ว่ามีสภาพอย่างไร มีรายได้หรือรายจ่ายมากกว่ากัน มีหนี้สินเท่าไร รู้ถึงต้นทุนการผลิตที่สูง ทำให้รู้หาวิธีการลดต้นทุนการผลิต



4/5 ถนนสุรศักดิ์ 2 อำเภอศรีราชา จังหวัดชลบุรี 20110  
โทร. 038-321045 FAX 038-322865  
E-Mail : [auidiv2@cad.go.th](mailto:auidiv2@cad.go.th)  
<http://region2.cad.go.th/>